

LA BIENVEILLANCE



CROIX-ROUGE CANADIENNE RAPPORT ANNUEL 2012-2013

COUP D'ŒIL SUR LES ACTIVITÉS 2012-2013

SECOURISME, NATATION ET SÉCURITÉ AQUATIQUE

- 1,7 million de Canadiens ont suivi des cours de secourisme ou de natation et de sécurité aquatique de la Croix-Rouge
- 23 000 moniteurs titulaires d'un certificat valide pour dispenser des cours de secourisme, de natation et de sauvetage

PROGRAMMES SANITAIRES ET PROGRAMMES SOCIAUX

- 145 175 clients
- 3 058 385 heures de service à la clientèle
- 269 279 déplacements assurés par les services de transport
- 224 820 bénéficiaires de repas à domicile
- 249 402 articles prêtés dans le cadre du programme HELP (programme de prêt d'équipement médical)



INTERVENTIONS D'URGENCE ET RÉTABLISSEMENT

- 2 bureaux locaux œuvrant dans 29 pays dans le monde
- 14 083 077 \$ en soutien aux interventions d'urgence dans le monde
- 49 opérations de secours et de rétablissement dans 37 pays



- **331 030 \$** en articles de secours dépêchés par la Croix-Rouge canadienne
- **2** déploiements d'une Équipe de réponse aux urgences de soins de santé de base
- **18** membres d'une équipe préliminaire de délégués prêts à être déployés
- **154** missions

RÉTABLISSEMENT DES LIENS FAMILIAUX (RFL)

- Plus de **1 000** dossiers actifs
- **312** nouveaux dossiers
- **362** familles ayant reçu une réponse positive à leur demande de renseignements
- **95** bénévoles à travers le pays



URGENCES ET CATASTROPHES AU CANADA

- 18 769 personnes aidées directement
- 5 499 bénévoles dûment formés en services aux sinistrés
- 2 289 interventions à la suite de sinistres au Canada

- Plus de 65 000 heures consacrées par des bénévoles de la Croix-Rouge canadienne lors de sinistres
- 25 324 Canadiens dûment formés à la préparation en cas de sinistre



PRÉVENTION DE LA VIOLENCE ET DE L'INTIMIDATION

- 569 028 enfants, jeunes et adultes présents lors d'ateliers offerts au Canada
- 3 330 jeunes animateurs
- 1 202 éducateurs en prévention d'âge adulte
- 21 Sociétés nationales participant à la création d'environnements sûrs aux côtés de la Croix-Rouge canadienne
- 87 020 enfants, jeunes et adultes présents lors d'ateliers offerts à l'étranger

ENJEUX HUMANITAIRES ET DROIT INTERNATIONAL HUMANITAIRE

- 12 298 jeunes sensibilisés lors de 369 activités
- 34 professeurs sensibilisés lors de 2 ateliers de formation « Explorons le droit humanitaire »

RENSEIGNEMENTS GÉNÉRAUX

- 1 siège social
- 22 régions
- 38 sections
- 2 600 employés
- 20 000 bénévoles

PROGRAMME DE SUIVI DES CONDITIONS DE DÉTENTION

- 54 visites dans des centres de détention de l'immigration
- 184 bénévoles à travers le pays

LA BIENVEILLANCE

Veiller au bien-être des autres : voilà une idée toute simple dont l'influence se fait depuis longtemps ressentir à la Croix-Rouge canadienne. Elle forme la pierre angulaire de tout ce que l'organisme entreprend. En effet, lorsque les bénévoles et les employés de la Croix-Rouge canadienne donnent des cours de sécurité aquatique et de secourisme à plus d'un demi-million de Canadiens, qu'ils se font les chantres de la lutte contre l'intimidation et appuient les manifestations antiviolence de jeunes Manitobains, qu'ils réconfortent une famille québécoise victime d'un incendie résidentiel dévastateur, qu'ils administrent un centre d'hébergement en Colombie-Britannique accueillant des personnes contraintes de quitter leur foyer en raison d'un feu de forêt, qu'ils dotent en personnel un centre de prêt d'équipement médical au Nouveau-Brunswick ou qu'ils s'emploient à pallier la famine dans la Corne de l'Afrique, c'est toujours par souci du bien-être d'autrui.

La Croix-Rouge canadienne incite aussi les Canadiens à prendre en main leur propre bien-être et celui d'autrui. L'acquisition de certaines compétences, la motivation et le dévouement sont autant de facteurs

qui favorisent leur sécurité personnelle ainsi que celle de leurs proches, de leurs voisins et de parfaits inconnus. En plus de procurer une tranquillité d'esprit durable, ces mesures peuvent faire pencher la balance du côté de la résilience, plutôt que de la tragédie.

À notre avis, le point de départ du bien-être, voire son fondement même, réside dans l'individu et dans la volonté de la collectivité à prendre soin des membres qui la composent. D'une collectivité à l'autre, nous déployons des efforts en vue de former des citoyens forts, résilients et bien préparés qui, à leur tour, se regroupent en villages, en villes et en pays tout aussi forts et résilients.

L'humanité n'a pas encore trouvé de moyens pouvant prévenir les catastrophes d'origine naturelle ou humaine. En revanche, nous savons comment nous préparer à affronter des situations de détresse individuelle ou générale et offrir aux victimes une aide humanitaire, du réconfort et de l'espoir. Peu importe l'identité ou l'emplacement des personnes vulnérables, elles peuvent compter sur notre aide. Ce qui nous tient à cœur, c'est leur bien-être.

Table des matières



- 06 Message du secrétaire général
- 08 Message du président
- 10 Haute direction et gouvernance
- 12 Rapport du chef des Finances
- 14 Rapport de l'auditeur
- 15 États résumés consolidés de la situation financière
- 16 États résumés consolidés des résultats
- 17 Notes complémentaires des états financiers consolidés
- 19 Coût du financement



En 2012, des millions de Canadiens et de citoyens d'autres pays ont tiré parti des activités de la Croix-Rouge canadienne. La Société a déployé des bénévoles dûment formés pour prêter main-forte aux personnes touchées par l'ouragan Sandy ainsi que par les inondations au Nouveau-Brunswick et à Thunder Bay, en plus d'avoir dépêché son hôpital de campagne afin de prodiguer des soins aux patients atteints du choléra au Mozambique et en Sierra Leone. Nos capacités d'intervention constituent une aide précieuse pour les personnes aux prises avec une catastrophe naturelle ou sanitaire.

Message du secrétaire général

Nous poursuivons des opérations de rétablissement indispensables dans la région de Slave Lake en Alberta, un an après les ravages des feux de friches, ainsi qu'en Haïti où nous avons terminé la construction de plus de 7 500 logements. Simultanément, nous travaillons sans relâche pour offrir des services et des programmes qui répandent des bienfaits certes discrets, mais d'une importance indéniable. Les cours de secourisme, de RCR et de natation; les services de soins à domicile et les programmes de prévention de la violence sont autant de moyens que nous employons pour protéger les Canadiens, tandis que les opérations menées à l'étranger, telles que les programmes de santé maternelle et infantile en Amérique centrale et en Afrique, obtiennent des résultats probants. La section « Coup d'œil sur les activités » du présent rapport donne d'autres exemples concrets de notre apport positif dans le monde.

L'année dernière, en plus d'avoir offert de multiples programmes et activités, nous avons dirigé notre attention sur la préparation en misant sur le perfectionnement des stratégies, l'intensification de l'engagement bénévole et l'établissement de relations coopératives avec des collectivités, des partenaires de la Croix-Rouge, des entreprises et des instances gouvernementales.

L'année 2012 a représenté un moment des plus propices pour accorder la priorité à la planification. Il y a tout lieu de croire que les investissements que nous avons effectués dans les domaines de l'intervention en cas d'urgence et de la santé communautaire seront mis pleinement à profit, tant sur le plan national qu'international. Nous avons depuis longtemps constaté l'ampleur grandissante des défis liés à l'urbanisation, mais généralement dans un contexte de pays en

développement où l'état des infrastructures est souvent précaire. Pourtant, en moins de trois ans, nous avons assisté à quatre catastrophes d'envergure dans des pays développés, qui ont exigé un niveau d'intervention sans précédent auprès des populations et des collectivités sinistrées. Nous faisons allusion au séisme en Nouvelle-Zélande, aux feux de brousse en Australie, au séisme et au tsunami survenus au Japon ainsi qu'au passage de l'ouragan Sandy aux États-Unis et dans les Caraïbes.

Devant la magnitude de tels événements, force est de constater que nous ne devons ménager aucun effort de préparation et de planification. Nous devons prendre des mesures qui nous permettront, lorsque nous serons appelés à le faire, de mobiliser des ressources dont l'ordre de grandeur dépasse tout ce que nous avons entrepris dans le passé. Qui plus est, il faut que nous soyons prêts à gérer des situations qui entraîneront des conséquences à long terme sur les victimes. Ces dernières auront grandement besoin de notre soutien.

Mais la planification compte-t-elle réellement lorsque nous sommes confrontés à des catastrophes naturelles comme celles que nous avons évoquées? Des catastrophes qui, d'ailleurs, auraient très bien pu se produire au Canada. La réponse est un « oui » catégorique. Nous en avons eu la preuve lors de nos efforts de secours collectifs à la suite de l'ouragan Sandy, l'une des pires catastrophes naturelles survenues dans notre hémisphère l'année dernière. L'ouragan a fait des milliers de victimes qui ont été contraintes de fuir leur maison ou privées d'articles de première nécessité.

Dans chaque province, les gouvernements s'emploient à trouver des moyens novateurs d'améliorer la prestation des services sociaux et sanitaires destinés à la population vieillissante du Canada. La Société renforce également ses capacités en vue de faire partie de la solution. L'année dernière, en Ontario, nous avons lancé le nouvel organisme Partenaires de soins de la Croix-Rouge, un modèle unique qui a fourni l'occasion à deux organismes compétents de s'allier afin d'accroître l'offre de services auprès de la population ontarienne. Dans le même ordre d'idées, la croissance continue que connaissent les services de soutien communautaire et les programmes de prêt d'équipement médical administrés en Ontario, dans les provinces atlantiques et dans l'Ouest du Canada, témoigne de la capacité de la Croix-Rouge canadienne à faire preuve d'innovation et à s'adapter au rythme effréné et au visage changeant du monde.

La situation en Syrie et au Mali est un douloureux rappel que la nature des conflits armés se complexifie et que la population civile court de graves risques. Une fois de plus, les Principes fondamentaux de neutralité et d'impartialité auxquels adhère le Mouvement international de la Croix-Rouge et du Croissant-Rouge (le Mouvement) sont une question de vie ou de mort. Le Mouvement continue de porter secours et d'offrir une aide médicale aux victimes dans ces régions ainsi que dans bon nombre d'autres pays. Les Canadiens ont de quoi être fiers. C'est grâce à leurs dons que ce travail à la fois dangereux et vital voit le jour.

Au Canada, nous continuons de travailler à l'établissement de partenariats stratégiques avec des donateurs privés, des pouvoirs publics et des entreprises afin de disposer des ressources nécessaires pour offrir l'aide humanitaire sur laquelle comptent les Canadiens.

C'est avec une grande fierté que je souligne la réputation du Canada qui ne cesse de grandir au sein du Mouvement. La Croix-Rouge canadienne compte parmi les principales collaboratrices à l'échelle mondiale, compte tenu non seulement de ses contributions financières, mais aussi du nombre de délégués qu'elle déploie à l'étranger dans le cadre d'interventions en cas de catastrophe et de projets communautaires. Lorsqu'une situation fait appel à la débrouillardise, au courage et à la persévérance, notre expertise ne manque jamais d'être sollicitée.

D'un bout à l'autre du pays et aux quatre coins de la planète, l'année 2012-2013 a marqué une période de renforcement pour la Croix-Rouge canadienne qui a la chance de bénéficier d'un bassin de remarquables bénévoles et employés ainsi que de la générosité débordante des Canadiens.

Pour conclure, je vous invite à veiller à votre bien-être et à celui d'autrui.



Conrad Sauvé



Tout au long de ma première année en tant que président du Conseil d'administration, j'ai été enchanté de voir la Croix-Rouge canadienne s'adapter aux changements qui se sont opérés sur les scènes nationale et internationale. Pour ce faire, elle a pris des mesures novatrices, judicieuses et soigneusement planifiées. En outre, je suis fier de l'encadrement que le Conseil a assuré dans cette démarche réfléchie et prudente.

Message du président

Chaque année, forts de leur longue histoire, de leurs traditions et de leur expérience, le Conseil et le personnel de la Société s'attèlent à la tâche indispensable d'améliorer les façons dont ils offrent de l'aide humanitaire, en visant non seulement la réalisation des tâches quotidiennes, mais aussi le perfectionnement continu. L'année qui s'achève ne déroge pas à la règle. En effet, nous avons entrepris de nombreuses initiatives qui viennent appuyer et peaufiner notre travail et nos méthodes.

Je suis particulièrement fier du sondage sur l'engagement bénévole effectué l'année dernière, car il a suscité un taux de participation remarquable et des résultats encourageants. Au moyen d'un questionnaire exhaustif disséminé dans l'ensemble du pays, nous avons tenté pour la toute première fois de sonder l'opinion de nos bénévoles. Le projet a permis de recueillir les commentaires de près de 3 000 bénévoles. Cette rétroaction nous aidera à faire en sorte que la Croix-Rouge canadienne optimise l'utilisation des talents et l'apport de ses bénévoles au Canada, que ce soit dans le cadre de rôles opérationnels ou de rôles de direction. Elle contribuera également à cerner des processus de pointe en matière de recrutement, de sélection, de formation, de reconnaissance et de maintien en poste des bénévoles.

Les résultats de ce sondage ainsi que les commentaires constructifs que nous avons recueillis constituent un point de référence en matière d'engagement bénévole qui nous permettra de suivre l'évolution de la situation en réalisant de nouveaux sondages et d'ajuster nos méthodes en fonction des besoins émergents.

L'année dernière, j'ai eu la chance d'entamer mon mandat à titre de président au moment même où les membres du Conseil édictaient un nouveau règlement d'organisation, conformément à la nouvelle Loi canadienne sur les organisations à but non lucratif (la Loi). Ce projet a marqué le début d'un processus qui a mené, en juin 2012, à l'adoption de Statuts de prorogation ainsi qu'à l'élaboration d'un nouveau cadre de gouvernance. C'est avec rapidité et efficacité que le personnel et le Conseil ont mis au point ce cadre. Par la suite, les bénévoles ont déployé des efforts inouïs en vue d'établir et d'instaurer des règles de procédure en l'espace d'un an.

Il est intéressant de souligner que, selon l'Association du Barreau canadien, moins de 5 % des organismes à but non lucratif se sont pleinement conformés à la nouvelle Loi. À l'heure actuelle, il reste moins de la moitié du délai de trois ans accordé; au fur et à mesure que le délai expire, il devient de plus en plus difficile pour les organismes de se conformer aux exigences de la Loi. Quant à la Croix-Rouge canadienne, non seulement y est-elle parvenue bien avant la date butoir, elle a également poursuivi sur sa belle lancée en entamant une refonte des processus à tous les niveaux de l'organisme.

Certes, la souplesse représente une qualité essentielle, puisque le Canada et le monde sont des milieux en constante évolution. Toutefois, face au changement, la stabilité, une solide mémoire organisationnelle et la continuité revêtent aussi une importance fondamentale pour la Croix-Rouge canadienne. Ce besoin de continuité s'applique également au Conseil, mais il s'agit d'un défi de taille. En effet, au terme du dernier exercice financier, le Conseil a accueilli neuf nouveaux membres, ce qui représente la moitié de son effectif. La venue de nouveaux membres implique des séances intensives d'orientation afin d'assurer une compréhension approfondie du fonctionnement de l'organisme et des défis qui se profilent à l'horizon.

La surveillance qu'exerce le Conseil aide à dicter l'orientation stratégique de l'organisme. Au bout du compte, ce sont les cadres supérieurs qui ont la responsabilité et l'autorité de mettre en œuvre des stratégies. Naturellement, la participation du Conseil lors des premiers stades de l'évaluation des plans est d'une aide précieuse : la surveillance, la gouvernance, l'examen budgétaire et la réflexion que le Conseil apporte au processus aident à garantir la viabilité des plans. Je suis ravi de constater qu'un véritable esprit de corps règne à la Croix-Rouge canadienne,

tout particulièrement au sein du personnel et du Conseil. Ces derniers travaillent en constante collaboration à la mise en œuvre de programmes bien-fondés et réalistes en visant un rendement optimal et un minimum d'imprévu.

Comme il en va dans plusieurs sphères de la vie, la communication est un facteur clé de réussite et de compréhension. J'estime qu'il est essentiel pour les membres du Conseil d'observer directement les conséquences de leurs décisions. En se familiarisant avec le travail quotidien accompli par la Croix-Rouge partout au Canada, les membres du Conseil acquièrent une connaissance pragmatique des réalités opérationnelles des multiples programmes. En outre, bon nombre d'entre eux ont eu l'occasion, en se rendant sur le terrain, de voir les opérations d'envergure que nous menons à l'échelle internationale. Par exemple, une visite en Haïti leur a permis de constater par eux-mêmes l'assiduité, le dévouement et la fierté qui animent les délégués et le personnel de la Croix-Rouge haïtienne veillant au rétablissement et à la reconstruction du pays.

De bonnes pratiques de gouvernance constituent un aspect fondamental de notre réussite. Elles sont au cœur même des relations de confiance que nous entretenons avec les donateurs, les bénévoles, les organismes de financement et les pouvoirs publics. L'année dernière, l'accent que nous avons mis sur l'intégrité fiscale et opérationnelle a joué un rôle pivot dans l'établissement d'un partenariat stratégique en matière d'aide humanitaire internationale avec le gouvernement fédéral et la fondation du nouvel organisme Partenaires de soins de la Croix-Rouge.

De toute évidence, l'année 2012-2013 a été couronnée de succès. Nous devons maintenant nous montrer à la hauteur des attentes élevées qui découlent de cette réussite. Grâce à l'engagement continu, à la discipline et au zèle de nos bénévoles et de nos employés, nous sommes persuadés d'y arriver.

Sincères salutations,



Alan Dean

HAUTE DIRECTION ET GOUVERNANCE

LE COMITÉ DE LA HAUTE DIRECTION



Conrad Sauvé
Secrétaire général et
chef de la direction



Ann Clancy
Chef de cabinet



Kelly McBride
Chef des Finances



Samuel Schwisberg
Conseiller juridique
et secrétaire
corporatif



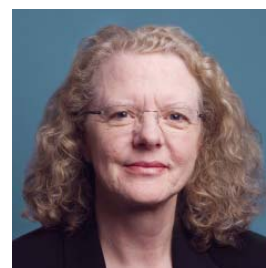
Leslie Dunning
Directrice générale,
Prévention de
la violence



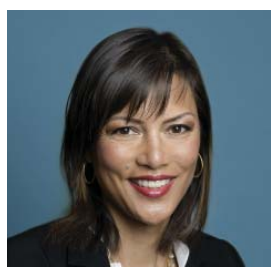
John L. Byrne
Directeur général,
Gestion des sinistres



Almin R. Surani
Directeur national,
Services d'information



Susan Johnson
Directrice générale,
Opérations
internationales



Pam Aung Thin
Directrice nationale,
Affaires publiques
et Relations avec
le gouvernement



Michel Léveillé
Directeur général,
Conseil du Québec



Louise Castonguay
Directrice générale,
Conseil de l'Atlantique



Sue Phillips
Directrice générale,
Conseil de l'Ouest



LES MEMBRES DU CONSEIL D'ADMINISTRATION DE LA CROIX-ROUGE CANADIENNE 2013

De gauche à droite :

Colleen Schneider
Peter Collens
Kathleen Mahoney
Gordon Shead
Dennis Chow
Edward Tanaka
Alan Dean (président)
Conrad Sauvé
Lloyd Posno
Ella West
Michel Brunet
Gavin Giles
Sara John Fowler (vice-présidente)
Peter Sloly
Alan Pearson
Mylène Turcotte

LES DIRIGEANTS À TITRE HONORIFIQUE

Protectrice

Sa Majesté la reine Elizabeth II

Président honoraire

Son Excellence le très honorable gouverneur général
du Canada

Vice-présidents honoraires (nommés)

Le très honorable premier ministre du Canada
L'honorable chef de l'opposition officielle

Vice-présidents honoraires

L'honorable juge Robert L. Barnes
Janet Davidson
Armand de Mestral
Gene Durnin
Darrell D. Jones
Huguette Labelle
Jon Turpin
Myrle Vokey
George Weber
Kate Wood
Jane McGowan
Mario Dionne

Membres désignés des conseils

(Membres présents à l'Assemblée annuelle de juin 2012)

Conseil de l'Atlantique

Geoff Moon
Rick Graham
Ella Kelly
Brodie MacLean
Peter Nestman

Conseil de l'Ontario

Dennis Chow
Stéphane Gallant
Lynn Greiner
Jane Ann Newson
Barb Trant
Tracey Ogilvie-McDonald

Conseil du Québec

Gilles Blondeau
Vincent Bolduc
Michèle Lacombe
Mishell Potvin
Denise Vandenbroucke
Jean-Claude Bellavance

Conseil de l'Ouest

Scott Osmachenko
Gordon Shead
Jackie Specken
Sandra MacArthur
Cassandra Consiglio

RAPPORT DU CHEF DES FINANCES

Pour l'exercice ayant pris fin le 31 mars 2013

Bref aperçu de la Société

La Société canadienne de la Croix-Rouge (la « Société ») fait partie du plus vaste réseau humanitaire au monde. Elle est membre du Mouvement international de la Croix-Rouge et du Croissant-Rouge, constitué du Comité international de la Croix-Rouge, de la Fédération internationale des Sociétés de la Croix-Rouge et du Croissant-Rouge et de 187 Sociétés nationales dans le monde entier. La Société œuvre partout au pays et à l'étranger, avec le soutien de quelque 20 000 bénévoles et employés au Canada seulement. Au Canada, elle accomplit son mandat grâce à cinq unités opérationnelles (Canada atlantique, Québec, Ontario, Ouest canadien et Opérations internationales) et à son siège social, à Ottawa.

Orientation stratégique

Dans le cadre de la « Stratégie 2015 » (le plan stratégique de la Société), la Croix-Rouge canadienne a établi les six domaines d'excellence suivants pour les services offerts au Canada et à l'étranger :

- i) La gestion des sinistres
- ii) La résilience communautaire et le renforcement des capacités
- iii) Les programmes sociaux et de santé
- iv) La prévention de la violence
- v) La prévention des traumatismes
- vi) Les enjeux humanitaires et le droit international humanitaire

La Société structure ses finances de façon à ce que des ressources soient consacrées au soutien des activités et des opérations qui permettent à la Société d'atteindre ses objectifs stratégiques, et donc d'accomplir son mandat.

Résultats des opérations

Pour l'exercice ayant pris fin le 31 mars 2013, l'excédent des dépenses de la Société par rapport aux revenus a atteint 9,4 millions de dollars (excédent de 0,6 million de dollars de revenus par rapport aux dépenses en 2012). Ces résultats des opérations reflètent une variation positive de 2,4 millions de dollars (2012 – 0,6 million de dollars) dans le budget.

L'année 2012-2013 a été une année charnière pour la Société. L'une de ses principales activités consiste à offrir des services de santé communautaire dans un grand nombre de provinces. Le 1^{er} octobre 2012, en réponse aux nouveaux besoins et aux attentes des bailleurs de fonds en Ontario, les services de soutien personnel et de soins à domicile de la province se sont associés à CarePartners, une entreprise de soins infirmiers et thérapeutiques, pour former une nouvelle entité à but lucratif appelée Partenaires de soins de la Croix-Rouge (« PSCR »). La Croix-Rouge canadienne détient 50 % des parts de PSCR. Le transfert des opérations a engendré des coûts supplémentaires, mais étant donné que PSCR est une entité qui offre du soutien personnel et des soins à domicile, et également des soins infirmiers et thérapeutiques, l'entreprise est désormais en meilleure position pour tirer parti des changements attendus liés à la politique sur les soins à domicile en Ontario, et pour mieux intégrer les services qu'elle offre à ses clients. De plus, certains coûts autrefois assumés par la Société seront dorénavant pris en charge par PSCR.

En 2004-2005, à la suite du séisme et du tsunami qui ont secoué l'Asie, les Canadiens ont fait preuve d'une très grande générosité envers la Croix-Rouge. La Société s'engage à utiliser la totalité des revenus d'intérêts accumulés grâce à ces dons, dont le total s'élève jusqu'ici à 27 millions de dollars, afin de poursuivre les programmes de rétablissement dans les pays touchés par le tsunami. Les revenus d'intérêts sont reconnus comme produits dans l'exercice où ils sont gagnés et comme charges dans l'exercice où ils sont dépensés (voir note 12 des états financiers), ce qui crée un déficit opérationnel lors de l'exercice où les intérêts sont dépensés. Cette année, la Société a consacré 6,4 millions de dollars de ces intérêts aux programmes de rétablissement à la suite du tsunami. L'autre principal programme de rétablissement en cours est celui qui a été mis sur pied à la suite du séisme de 2010 en Haïti. Ces opérations se déroulent dans le cadre d'un programme intégré pour la santé destiné aux collectivités de Jacmel et des environs, en Haïti. Les revenus différés liés à l'appel pour Haïti s'établissent à 44 millions de dollars (60 millions de dollars en 2012). Le site Web de la Société (www.croixrouge.ca) présente des états financiers vérifiés distincts pour le Fonds de secours pour le séisme et le tsunami en Asie et le Fonds de secours pour le séisme en Haïti.

La Société mise beaucoup sur le financement pour accomplir sa mission et son mandat. Ayant pour objectif de créer une base de revenus durables et à long terme, la Société a ajouté des ressources à la fonction de financement dans le but de poursuivre son programme de croissance. Cette année, la Société présente un manque à gagner par rapport au budget puisqu'elle a investi dans de nouvelles stratégies. Toutefois, elle a affiché une croissance en glissement annuel dans ce domaine (48 millions de dollars de revenus par rapport à 46 millions de dollars en 2012). Les données sur le coût des campagnes de financement sont révélées dans les états financiers sommaires, présentés à la page 19 du rapport annuel. La Société continue d'élaborer et de surveiller cette catégorie de revenus essentielle.

La Société est souvent bénéficiaire d'importants dons non prévus au budget. Cette année, elle a reçu une somme anonyme particulièrement importante de 4,2 millions de dollars en appui à ses efforts de gestion des sinistres au Canada – un don dont elle est fort reconnaissante.

Qualité, gestion du risque et planification

La prestation de programmes et de services de grande qualité est essentielle au travail de la Société. Outre ses propres procédures en matière de qualité, la Société doit, dans le cadre d'un grand nombre de ses programmes, se soumettre à des obligations contractuelles à l'égard des bailleurs de fonds et procéder à des examens ou des vérifications des programmes.

Certaines opérations de la Société présentent un niveau de risque inhérent, notamment les interventions en cas de catastrophe au Canada et dans le monde entier. Le processus de gestion du risque a une portée à la fois nationale et internationale et consiste à répertorier, à évaluer et à atténuer les risques associés à l'atteinte des objectifs de l'organisation. Les principaux risques sont répertoriés et évalués par rapport à leur probabilité et à leurs répercussions possibles, y compris en fonction des activités d'atténuation. On assure un suivi régulier afin de définir les risques éventuels et nouveaux découlant des principales décisions stratégiques, des initiatives clés et de facteurs externes. Les principaux programmes sont surveillés par des membres de la haute direction, et toutes les transactions d'importance et les dépenses de plus de 2,5 millions de dollars non prévues au budget font l'objet d'un examen et doivent être approuvées par le Conseil d'administration. La Société peaufine, par ailleurs, les outils de gestion du risque pour améliorer sa surveillance du risque en général.

La planification annuelle des programmes et des unités opérationnelles pour déterminer les priorités et les possibilités à saisir suit le processus budgétaire. La Société a en grande partie terminé le premier cycle d'examen opérationnel et des programmes et œuvre à la mise en place d'un modèle de planification intégré pour une période continue de trois ans. L'équipe des programmes et des services de soutien examinera les plans stratégiques et des programmes en vertu de ce modèle.

L'avenir

La Société jouit d'une solide position financière et continuera de mettre l'accent sur une démarche durable axée sur la qualité pour chacun des programmes et projets qui s'inscrivent dans sa mission. L'objet de la « Stratégie 2015 » et le Cadre de responsabilisation amélioré représentent des étapes essentielles qui nous permettront de progresser continuellement vers l'atteinte des objectifs opérationnels et un avenir sain et durable sur le plan financier.

La version intégrale du rapport financier, y compris les notes sur les statistiques financières et le rapport du vérificateur indépendant, se trouve à l'adresse suivante : www.croixrouge.ca.



Chef des Finances

RAPPORT DE L'AUDITEUR

RAPPORT DE L'AUDITEUR INDÉPENDANT SUR LES ÉTATS FINANCIERS RÉSUMÉS CONSOLIDÉS

Au Conseil d'administration de la Société canadienne de la Croix-Rouge

Les états financiers résumés consolidés ci-joints, qui comprennent les bilans résumés aux 31 mars 2013, 31 mars 2012 et 1^{er} avril 2011 ainsi que les états résumés des résultats pour les exercices clos les 31 mars 2013 et 31 mars 2012 ainsi que les notes complémentaires sont tirés des états financiers audités consolidés de la Société canadienne de la Croix-Rouge (la « Société ») pour les exercices clos le 31 mars 2013 et le 31 mars 2012. Nous avons exprimé une opinion non modifiée sur ces états financiers consolidés dans notre rapport daté du 6 juin 2013. Ni ces états financiers consolidés ni les états financiers résumés ne reflètent les incidences d'événements survenus après la date de notre rapport sur ces états financiers.

Les états financiers résumés consolidés ne contiennent pas toutes les informations requises selon les normes comptables canadiennes pour les organismes sans but lucratif utilisé pour la préparation des états financiers consolidés audités de la Société. La lecture des états financiers résumés consolidés ne saurait par conséquent se substituer à la lecture des états financiers consolidés audités de la Société.

Responsabilité de la direction pour les états financiers résumés consolidés

La direction est responsable de la préparation d'un résumé des états financiers consolidés audités conformément aux critères établis divulgués à la note 1 des états financiers résumés consolidés.

Responsabilité de l'auditeur

Notre responsabilité consiste à exprimer une opinion sur les états financiers résumés consolidés, sur la base des procédures que nous avons mises en œuvre conformément à la Norme canadienne d'audit (NCA) 810, « Missions visant la délivrance d'un rapport sur des états financiers résumés ».

Opinion

À notre avis, les états financiers résumés consolidés tirés des états financiers consolidés audités de la Société pour les exercices clos les 31 mars 2013 et 31 mars 2012 constituent un résumé fidèle de ces états financiers consolidés conformément aux critères établis divulgués à la note 1 des états financiers résumés consolidés.



Comptables professionnels agréés, Comptables agréés
Experts-comptables autorisés

Le 6 juin 2013

LA SOCIÉTÉ CANADIENNE DE LA CROIX-ROUGE

États résumés consolidés de la situation financière

aux 31 mars 2013, 31 mars 2012 et 1^{er} avril 2011
(en milliers de dollars)

	31 mars 2013	31 mars 2012	1 ^{er} avril 2011
ACTIF À COURT TERME			
Espèces et quasi-espèces	62 161 \$	74 810 \$	109 667 \$
Débiteurs - clients et autres	15 642	21 343	21 612
Stocks et frais payés d'avance	30 078	21 129	9 286
Avances sur contrats de construction	-	1 366	1 399
	107 881	118 648	141 964
PLACEMENTS À LONG TERME (note 2)	114 421	162 551	165 520
IMMOBILISATIONS CORPORELLES	50 584	47 228	47 188
IMMOBILISATIONS INCORPORELLES	2 850	-	-
ÉCART D'ACQUISITION	1 947	-	-
ACTIF AU TITRE DU RÉGIME DE RETRAITE À PRESTATIONS DÉTERMINÉES	6 970	6 754	6 399
TOTAL DE L'ACTIF	284 653 \$	335 181 \$	361 071 \$
PASSIF À COURT TERME			
Créditeurs et charges à payer	21 543 \$	25 569 \$	26 288 \$
Sommes à remettre à l'État	478	508	285
Produits reportés - court terme (note 3)	89 543	121 147	131 972
	111 564	147 224	158 545
PRODUITS REPORTÉS - LONG TERME (note 3)	27 473	37 362	55 474
APPORTS REPORTÉS AFFÉRENTS AUX IMMOBILISATIONS	9 268	9 576	10 031
GAIN REPORTÉ	4 719	-	-
PASSIF AU TITRE DES AUTRES RÉGIMES DE PRESTATIONS	16 690	16 652	16 698
TOTAL DU PASSIF	169 714	210 814	240 748
ENGAGEMENTS, PASSIFS ÉVENTUELS ET GARANTIES			
ACTIF NET			
Investi en immobilisations corporelles	41 316	37 652	37 157
Investi dans RCCP	3 954	-	-
Reçu à titre de dotations	1 221	1 205	1 216
Affecté d'origine interne - général	47 531	47 531	47 531
Affecté d'origine interne - intérêts relatifs au Tsunami	20 867	27 096	25 792
Non affecté	50	10 883	8 627
TOTAL DE L'ACTIF NET	114 939	124 367	120 323
TOTAL DU PASSIF ET DE L'ACTIF NET	284 653 \$	335 181 \$	361 071 \$

Au nom du Conseil,



Président



Président, Comité national de vérification et des finances

LA SOCIÉTÉ CANADIENNE DE LA CROIX-ROUGE

États résumés consolidés des résultats

des exercices clos les 31 mars 2013 et 2012
(en milliers de dollars)

	Budget 2013	Réel 2013	Réel 2012
	(non audité)		
Produits			
Capacité organisationnelle			
Campagne de financement générale	52 094 \$	48 117 \$	45,802 \$
Revenus de placements	2 280	3 646	6 783
Autres	-	500	54
	54 374	52 263	52 639
Programmes de base	285 731	270 141	320 219
Services de soutien	10 294	8 934	12 074
Appels lors de sinistres	44	6 972	5 588
Total des produits	350 443	338 310	390 520
Charges			
Capacité organisationnelle			
Financement	26 094	25 591	24 172
Frais de placement	190	323	279
Autres	537	544	711
	26 821	26 458	25 162
Programmes de base			
Programmes internationaux	83 153	71 802	103 221
Gestion des sinistres	12 662	13 742	16 004
Santé et prévention des traumatismes	194 007	182 921	193 799
Gestion des programmes et des ressources bénévoles	4 084	4 219	3 951
	293 906	272 684	316 975
Services de soutien	41 501	41 624	38 720
Appels lors de sinistres	44	6 972	5 588
Total des charges	362 272	347 738	386 445
EXCÉDENT (INSUFFISANCE) DES PRODUITS SUR LES CHARGES	(11 829) \$	(9 428) \$	4 075 \$

Voir les notes complémentaires aux états financiers.

LA SOCIÉTÉ CANADIENNE DE LA CROIX-ROUGE

Notes complémentaires des états financiers consolidés

des exercices clos les 31 mars 2013 et 2012
(en milliers de dollars)

1. MÉTHODE DE COMPTABILISATION

Les états financiers consolidés résumés proviennent des états financiers de la Société et répondent aux critères de comptabilisation requis selon les normes comptables canadiennes pour les organismes sans but lucratif.

2. PLACEMENTS

	31 mars 2013		31 mars 2012		1 ^{er} avril 2011	
	Juste valeur et valeur comptable	Coût	Juste valeur et valeur comptable	Coût	Juste valeur et valeur comptable	Coût
Placements						
Revenus fixes	100 365 \$	97 592 \$	144 708 \$	140 500 \$	153 477 \$	153 067 \$
Actions	14 056	12 540	1 7843	16 297	12 043	10 183
Total des placements	114 421 \$	110 132 \$	162 551 \$	156 797 \$	165 520 \$	163 250 \$

Les justes valeurs des placements à long terme sont basées sur le cours du marché.

Les placements de rendement fixe sont composés d'obligations du gouvernement du Canada et de sociétés dont les dates d'échéance s'échelonnent de 2013 à 2049, et dont les produits d'intérêt varient de 2,25 % à 10,35 %.

Les placements à long terme sont affectés d'origine externe et d'origine interne comme suit :

	31 mars 2013	31 mars 2012	1 ^{er} avril 2011
Affecté d'origine externe - Général	42 203 \$	62 913 \$	46 203 \$
Affecté d'origine externe - Haïti	31 112	42 041	66 427
Affecté d'origine interne - Général	31 051	43 544	34 008
Affecté d'origine interne - Tsunami	10 055	14 053	18 882
Total	114 421 \$	162 551 \$	165 520 \$

Les revenus bruts de placements gagnés sont présentés comme suit :

	31 mars 2013	31 mars 2012
Revenus de placement - Général	2 853 \$	4 934 \$
Revenus de placement - Tsunami	793	1 849
Total	3 646 \$	6 783 \$

Un montant de 1 796 \$ (4 537 \$ en 2012) du revenu de placement pour Haïti a été affecté d'origine externe et ventilé au revenu reporté pour Haïti.

Un montant de 2 272 \$ (3 428 \$ en 2012) du revenu de placement pour le fond Général a été affecté d'origine externe et ventilé au revenu reporté pour Général.

LA SOCIÉTÉ CANADIENNE DE LA CROIX-ROUGE

Notes complémentaires des états financiers consolidés (suite)

des exercices clos les 31 mars 2013 et 2012
(en milliers de dollars)

3. PRODUIT REPORTÉ

Le produit reporté comprend les montants affectés au financement des dépenses devant être encourues dans le futur.

L'évolution du produit reporté est la suivante :

	31 mars 2013				31 mars 2012				1 ^{er} avril 2011			
	Général	Haïti	Tsunami	Total	Général	Haïti	Tsunami	Total	Général	Haïti	Tsunami	Total
Solde d'ouverture	96 831 \$	59 896 \$	1 782 \$	158 509 \$	79 773 \$	94 873 \$	12 800 \$	187 446 \$	51 187 \$	123 719 \$	29 326 \$	204 232 \$
Dons et subventions reçus	67 511	115	-	67 626	106 561	633	-	107 194	144 937	54 778	-	199 715
Intérêts gagnés et reportés	2 272	1 796	-	4 068	3 428	4 537	-	7 965	-	3 228	-	3 228
Constaté comme produit	(93 315)	(18 090)	(1 782)	(113 187)	(92 931)	(40 147)	(11 018)	(144 096)	(116 351)	(86 852)	(16 526)	(219 729)
Solde à la fin	73 299	43 717	-	117 016	96 831	59 896	1 782	158 509	79 773	94 873	12 800	187 446
Moins la portion à long terme	-	(27 473)	-	(27 473)	-	(37 362)	-	(37 362)	-	(55 474)	-	(55 474)
Portion à court terme	73 299 \$	16 244 \$	-	89 543 \$	96 831 \$	22 534 \$	1 782 \$	121 147 \$	79 773 \$	39 399 \$	12 800 \$	131 972 \$

Les montants comptabilisés à titre de revenus en ce qui concerne le Tsunami et Haïti sont inclus dans le revenu des programmes internationaux.

LA SOCIÉTÉ CANADIENNE DE LA CROIX-ROUGE

Coût du financement

Comparaison sur cinq ans (non audité)
(en milliers de dollars)

	Total sur 5 ans	2013	2012	2011	2010	2009
Revenus du financement	184 873 \$	42 433 \$	41 210 \$	34 965 \$	32 783 \$	33 482 \$
Revenus de legs	29 744	5 684	4 592	5 449	6 056	7 963
Revenus de dons pour les programmes	43 874	16 823	8 748	7 253	4 096	6 954
Revenus reportés de dons	317 857	12 295	57 332	60 932	142 593	44 705
Total des revenus de campagne de financement et de dons	576 348	77 235	111 882	108,599	185 528	93 104
Total des dépenses de financement	116 280	25 591	24 172	26 113	22 970	17 434
Excédent	460 068 \$	51 644 \$	87 710 \$	82 486 \$	162 558 \$	75 670 \$
Pourcentage du coût total du financement	20,2%	33,1%	21,6%	24,0%	12,4%	18,7%
Revenus de loteries et jeux	30 243 \$	5 384 \$	5 702 \$	6 055 \$	6 390 \$	6 712 \$
Dépenses de loteries et jeux	20 493	3 879	3 831	4 116	4 241	4 426
Coût du financement à l'exclusion des loteries et jeux	17,5%	30,2%	19,2%	21,5%	10,5%	15,1%

La source de cette documentation provient des notes 9 et 14 des états financiers annuels consolidés. Les notes et annexes afférentes aux états financiers consolidés sont disponibles sur le site Web de la Croix-Rouge à www.croixrouge.ca.





CROIX-ROUGE CANADIENNE

Fondée en 1896

Constituée en société en 1909

Conformément à la loi, l'usage de l'emblème et du nom de la Croix-Rouge au Canada est réservé exclusivement à la Société canadienne de la Croix-Rouge et aux services sanitaires des forces armées (Loi sur les Conventions de Genève, L.R.C., 1985, chap. G.3).

Les programmes de la Société canadienne de la Croix-Rouge sont offerts grâce à l'action bénévole et à l'appui financier des Canadiens.

Pour verser un don, veuillez composer le 1 800 418-1111.

ISSN 1708-6353

© La Société canadienne de la Croix-Rouge, 2013

Pour tout complément d'information, veuillez vous adresser à :

Croix-Rouge canadienne

Siège social

170, rue Metcalfe
Ottawa (Ontario) K2P 2P2
Téléphone : 613 740-1900
Télécopie : 613 740-1911
Courriel : feedback@croixrouge.ca

Provinces de l'Atlantique

133, avenue Troop
Dartmouth, Nova Scotia
B3B 2A7

Québec

6, place du Commerce
Verdun, Québec
H3E 1P4

Ontario

5700, Cancross Court
Mississauga, Ontario
L5R 3E9

Provinces de l'Ouest

100-1305 11 Avenue SW
Calgary, Alberta
T3C 3P6

Une version électronique du présent document peut être consultée sur Internet, à l'adresse www.croixrouge.ca.

This document is also available in English.

www.croixrouge.ca

Les photographies présentes dans ce rapport annuel ont été fournies par :
Marc Nagainis

Les photographies utilisées dans ce rapport annuel proviennent des archives de la Croix-Rouge canadienne ou ont été achetées par la Croix-Rouge canadienne, offertes à l'organisme ou obtenues par le biais de contrats aux fins de cette publication. Sauf permission écrite, les photographies ne peuvent être copiées ou utilisées.



www.croixrouge.ca